

Le Territoire en mots et en images : regards croisés

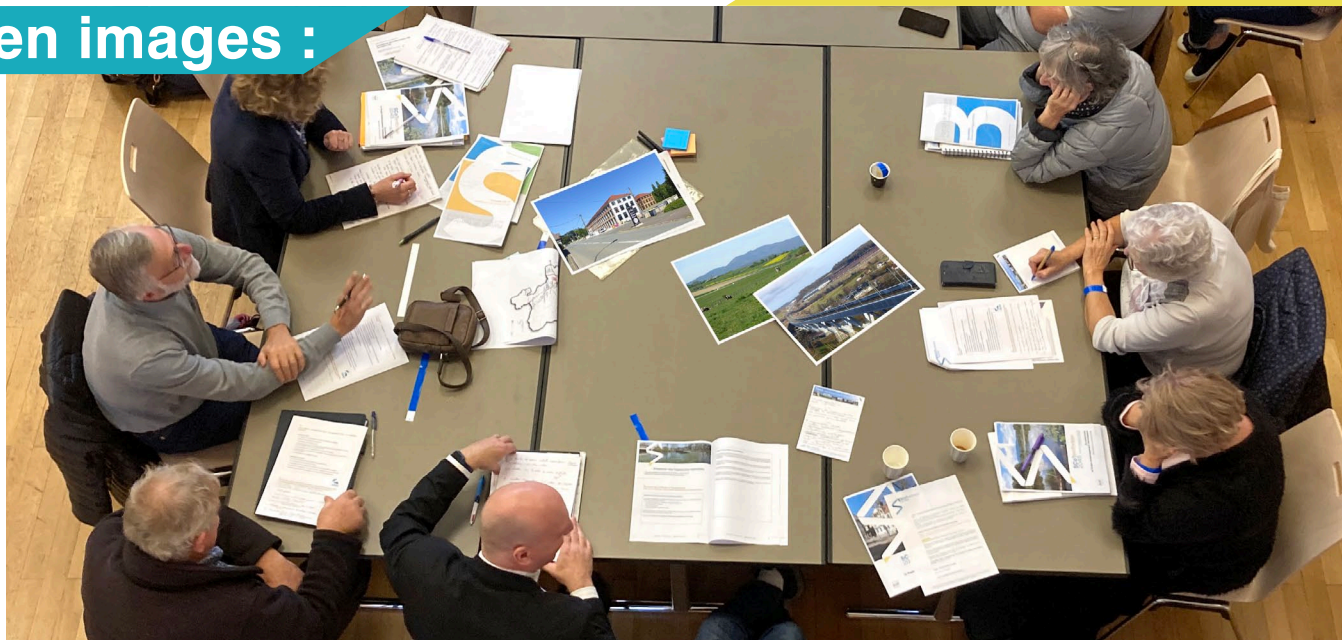
Dans le cadre de la révision du SCoT du Territoire de Belfort, plusieurs sessions d'ateliers thématiques ont permis aux élus d'échanger sur des constats et d'identifier les enjeux à prendre en compte.

Dans un second temps, un séminaire d'une demi-journée a réuni élus et personnes publiques associées, dans l'objectif de co-construire le projet à transcrire dans le SCoT.

Des temps de « photo-expression » ont été organisés, invitant les participants à **exprimer et confronter leurs points de vue à partir de photographies choisies du Territoire.**

Le principal objectif étant, en interrogeant les représentations de chacun, de **faire émerger progressivement une vision commune et des orientations partagées.**

Les paroles recueillies dans cet « instant SCoT » proviennent de ces échanges.



Cadre de vie

Un territoire agréable à vivre, donc attractif

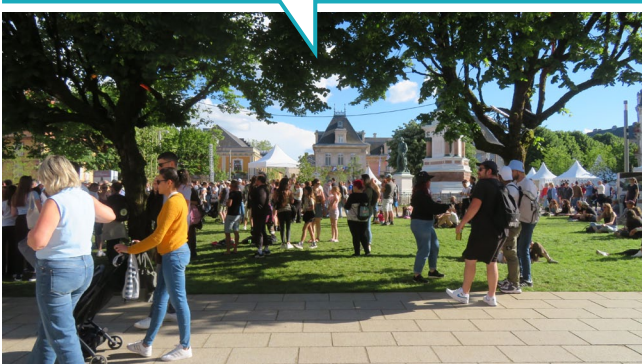
« Il faut profiter de la révision du SCoT pour réinterroger nos modèles de développement et leurs conséquences sur les espaces. Étant donné la qualité de nos espaces naturels, ça aurait du sens. »

« Le mot-clé, c'est sensibilisation. Quand les gens comprennent la relation entre chaque choix d'aménagement et la qualité globale du cadre de vie, ils réfléchissent au-delà de leurs intérêts particuliers. »



Climat *S'adapter au changement*

« Les îlots de fraîcheur sont à développer, c'est un véritable enjeu de saisir les opérations d'aménagement et les opportunités urbanistiques pour les réaliser. Et pour diffuser des solutions économisant les ressources. »



Habitat *Investir dans la qualité*

« Il y a des investissements importants à faire pour remettre le parc de logements en état. »

« Des mesures coercitives et le levier de la fiscalité pourraient débloquent certaines situations. »

« La diversité des besoins résidentiels nécessite une offre variée et peut-être plus modulable. Les règles de constructibilité doivent faciliter les extensions et adjonctions du bâti existant. »



Espace économique

Comment fixer la richesse localement ?

« Une entreprise ne vient pas par hasard. Il faut se servir de ce qui existe comme d'une locomotive. »

« Les transports collectifs doivent être organisés pour desservir les sites d'activités, ce qui n'est pas toujours le cas. Un travail sur les mobilités doit accompagner la réflexion du modèle économique. »

« Lorsqu'une zone économique se crée dans une commune, elle profite à l'ensemble des communes voisines, et au Territoire de Belfort tout entier. »

« Aujourd'hui, quand on recrute une personne, on recrute sa famille. »



Commerce *L'équilibre centres/périphéries*

« La ville de Belfort est en train de créer une véritable attractivité pour les habitants en améliorant son cadre de vie. Mais il lui manque encore de belles boutiques et beaucoup de locaux sont vacants dans le centre-ville. »

« Il y a un siècle, faire ses courses à côté de chez soi, c'était le quotidien. Aujourd'hui on va plutôt dans les zones commerciales.... Est-ce qu'on réinterroge ce qu'on a fait jusqu'à maintenant ? Est-ce qu'on essaie d'aller vers des espaces plus qualitatifs ? La "France moche", c'est un vrai sujet. »

« Il faut peut-être organiser les zones commerciales différemment. Par exemple on peut mutualiser des parkings. Mais l'avantage des commerces en périphérie, c'est qu'ils sont faciles d'accès en voiture. »



Énergie

Pour un développement adapté des EnR

« Pourquoi pas des parcs photovoltaïques sur certaines friches, comme occupation temporaire le temps de trouver une autre vocation économiquement viable ? »

« Sur le photovoltaïque, les collectivités doivent impérativement être parties prenantes aux projets. »



Mobilités

Vive les modes actifs pour les courtes distances

« Quand je suis arrivée dans le Territoire de Belfort, j'ai été impressionnée par l'importance des infrastructures de transport pour un si petit territoire. Peut-être qu'il faudrait en rester là, ne pas développer encore les routes. »

« Les grands axes structurants sont construits. Maintenant il faut mailler le territoire d'alternatives à la voiture pour permettre aux habitants (consommateurs, patients, salariés, etc.) de rejoindre la polarité la plus proche pour s'éduquer, s'approvisionner, se soigner, se divertir... »

« La dissociation entre le domicile, le lieu de travail et les services, oblige les habitants à prendre leur véhicule pour chaque besoin. C'est l'inverse de la ville vertueuse dans laquelle on n'a pas besoin de prendre la voiture car tout se trouve sur place. »

« Ce qui manque dans le département, c'est une coordination de tous les réseaux de mobilité. »

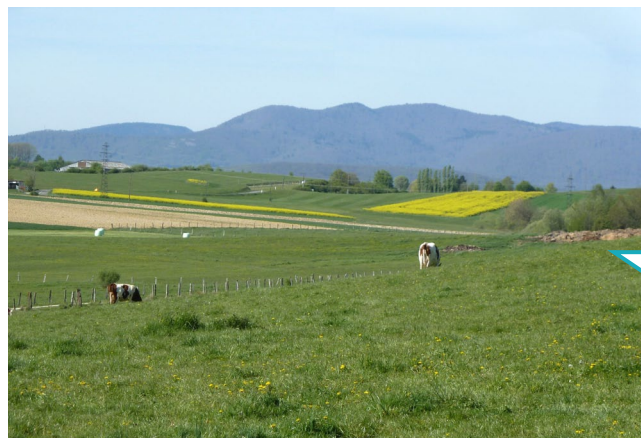


Eau

Sécuriser une ressource stratégique

« Il faut à la fois agir sur la qualité des rivières et arriver à un juste équilibre entre les différents usages de l'eau. L'eau, c'est l'avenir. »

« On doit définir des zones stratégiques pour sécuriser la ressource en eau, tant sa quantité que sa qualité. »



Agriculture

Des filières à soutenir

« Il manque une vraie culture agricole. L'agriculture n'est pas dans nos têtes. Et elle n'est pas assez considérée sous son angle économique. »

« S'il n'y a plus d'agriculture, il n'y a plus d'aménagement de l'espace. Il devrait y avoir une orientation forte du SCoT sur le maintien de l'activité agricole. »

« La production alimentaire locale devrait être une priorité. On n'est autonome que pour l'élevage. Si on parle de maraîchage, les bonnes terres qui s'y prêteraient sont occupées par des pavillons. »

« Est-ce qu'on ne peut pas s'inspirer des 'ceintures vertes' qui se font ailleurs, pour empêcher l'étalement urbain sur les bonnes terres ? »



Tourisme *Un potentiel à ne pas négliger*



« Le Territoire se prête réellement au développement du tourisme, car le département a beaucoup d'atouts dans ce domaine. Historiquement, c'est un territoire industriel et le tourisme a été plus en retrait jusque-là, il est temps de se donner les moyens pour vraiment le développer. »

« Nos montagnes, c'est le tourisme : le Ballon d'Alsace, mais aussi la question des liaisons entre sommets et vallées, et les moyens pour rendre les vallées plus attractives. »

« Il faut réfléchir à la requalification des équipements pour le sport de neige, et proposer d'autres services s'étendant sur les quatre saisons. »

Friches

Réemployons les espaces délaissés

« On a besoin d'un axe agressif dans le SCoT sur le sujet des friches, qu'elles soient économiques, urbaines ou agricoles. »

« Certaines friches méritent qu'on se mobilise pour leur donner une deuxième vie. C'est coûteux et on se heurte à des problèmes d'accompagnement. Mais l'histoire industrielle fait partie de notre patrimoine commun, ça fait sens de réinvestir ces espaces et ces bâtiments. »

« La loi ZAN ne fait pas consensus, mais il faut y aller, être inventif, tendre vers le qualitatif. S'étaler c'est créer de nouveaux problèmes, poursuivre la déqualification. »



Paysage

Un territoire en mutation permanente

« Pour ceux qui connaissent cet espace avant, on constate que c'est beaucoup de consommation de foncier, et une rupture entre l'échelle villageoise et l'échelle des grands équipements et des infrastructures de transport. »

« D'un autre côté, ça produit un paysage contemporain marquant, reconnaissable, et bien représentatif des enjeux d'attractivité des territoires. »

Les photos, de gauche à droite et de haut en bas :

Page 1 : Offemont depuis la colline de la Miotte.

Page 2 : Belfort, place de la République / Belfort, site Alstom, avenue des Sciences et de l'Industrie / Belfort, quartier Jean-Jaurès, rue de l'Est / Buc, Sur le Poul.

Page 3 : Reppe, l'Aéroparc de Fontaine / Bermont, l'autoroute A36 / Chaux, rue Saint-Martin, la Savoureuse / Belfort, marché des Vosges.

Page 4 : Lepuix, le Ballon d'Alsace en hiver / Trévenans, le viaduc de la Savoureuse et l'hôpital Nord Franche-Comté / Beaucourt, les Fonteneilles, bâtiment du fer à cheval.

« Qu'est-ce qu'on veut conserver en l'état, ne pas voir changer ? Rien : tout va changer.

Penser qu'on va garder nos villages, nos commerces, nos forêts, notre agriculture tels qu'on les connaît aujourd'hui, c'est un piège. C'est évident qu'à l'avenir on sera dans tout autre chose, ne serait-ce que du fait du changement climatique.

Donc préserver ce qui peut l'être, oui... mais surtout accompagner au changement. »

L'instant SCoT

Une publication de l'AUTB pour le SM SCoT 90
01.2025

Directrice de la publication : Anne-Sophie Peureux-Demangelle

Photos : AUTB

Conception graphique : Robin Serrecourt

Contact : Pedro Hermenegildo | phermenegildo@autb.fr

www.scotbelfort.autb.fr/revision